

# גשר אל העבר

בית רכטר בתל אביב תוכנן במקור על ידי האדריכל הנועד זאב רכטר כבית בן קומה אחת עבור משפחתו. זאת, עם תוכנית סדורה של קורות בטון אורכיות חשופות כלפי פנים וחוץ, וסביב הסכמה הזאת התארגנו חללי הפנים, תוך שמירה על עקרונות "התוכנית החופשית" מאותן שנים. עם השנים נוספו לבית עוד קומה אחת ועוד אגף שלישי, כך שצורתו המקורית התמוססה ועקרונות התכנון המודרני נזנחו.

עם המצב הזה – של בית מופשט מרעיונותיו המקורים ומנותק מכל חלקיו, ואף משמש שתי משפחות נפרדות – התבקש אדריכל הפרויקט להתמודד. "משפחה שרכשה את המבנה המוזנח והישן ביקשה ממני לתכנן להם בית מגורים ולאחד את כל החלקים ליחידת מגורים אחת חדשה ומגובשת, הן מבחינה פורגמטית והן מבחינה עיצובית", מספר האדריכל פיצו קדם. ◀

"בתכנון המחודש ניסיתי להגיש מעין גרסה אישית ועכשווית של מבנה מגורים בעל רוח התקופה המודרניסטית והסגנון הבינלאומי, מספר האדריכל שהתבקש להתמודד עם תכנון מחודש של מבנה מן העבר

חזית המבנה. תוכנית סדורה של קורות בטון אורכיות חשופות כלפי פנים וחוץ





הצצה אל פנים הבית. פנים וחוץ מתמזגים אלו באלו



הבית, ששטחו הבנוי 300 מ"ר, משתרע על מגרש כבן 600 מ"ר. "הרעיון המרכזי מאחורי הפרויקט היה לאו דווקא לשמר את הבית הקיים ואת הצורניות הקיימת אלא לשמר את רוח התכנון המקורי. לפיכך תכננתי מחדש את חזיתות הבית ואת חללי הפנים. שמרתי על הגריד האופקי והעצמתי אותו על ידי כך שחציתי אותו באמצעות חלל כפול רחב ידיים לאורכו". בחלל מוקם גרם מדרגות שחיבר את כל מסות המבנה ליחידה אחת וספרייה עצומה נתלתה לאורך כל הקיר והדגישה את החלל הכפול. "שמרתי בקנאות על קורות הבטון המקוריות ועל הסכמה הברורה. את כל חלוקות הפנים לחדרים ולפונקציות השונות שילבתי כך שלא יחרגו מהגריד האופקי. טיפלתי בכל חזיתות המבנה, פרצתי פתחים חדשים המאפשרים מבטים מחוץ לפנים ושוב החוצה, על מנת להדגיש את אורכיות הקווים והאלמנטים האדריכליים השונים".

בית מגורים המאחד את כל החלקים שבו לכדי יחידת מגורים אחת חדשה ומגובשת





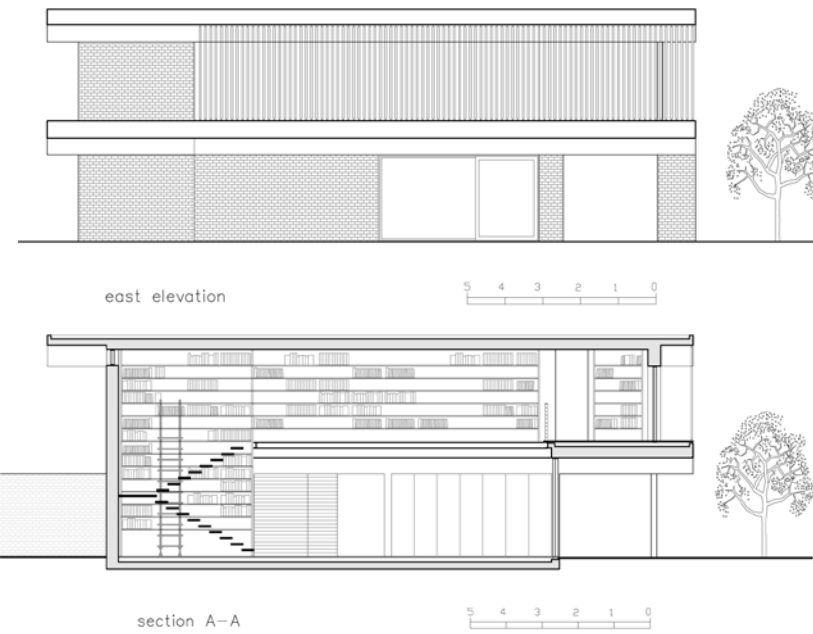
בחירת החומרים היתה קפדנית וכללה חומרים ללא תג אופנתי, כאלו שלא יאפילו על הארכיטקטורה

זכות התכנון המיוחדת, בחזית הארוכה הפונה לרחוב התאפשר דיאלוג בין המבנה לרחוב באמצעות התקנת כנפי אלומיניום ורטיקליות הנעות על צירן ומאפשרות חיבור ויזואלי בין דיירי הבית להולכים ברחוב. זאת לצד טשטוש הגבול בין הפרטי לסביבה. תנועת הכנפיים מאפשרת חדירת אור בזוויות משתנות במהלך היום ועל ידי כך הפחת חיים ודרמטיות בחללים הכל כך מאורגנים, ובארכיטקטורה הכל כך מאופקת.

החומרים בהם נעשה שימוש היו מגוונים ומקוריים למדי: רצפת בטון וקורות חשופות, מדרגות ומעקות מברזל שעבר תהליך החלדה ארוך, שימוש חוזר בלבני הסיליקט המקוריים ומתכות במרחקים שונים. בחירת החומרים עצמם היתה מאוד קפדנית וכללה חומרים ללא תג אופנתי, כאלו שלא יאפילו על הארכיטקטורה ושיצליחו לגשר על שתי התקופות – האחת היא התכנון המקורי בן הקומה האחת והשנייה היא התכנון החדש בהווה. ◀

בחלל מוקם גרם מדרגות שחיבר את כל מסות המבנה ליחידה אחת וספרייה עצומה נתלתה לאורך כל הקיר





"ניסיתי בתכנון המחודש לכתוב או להגיש מעין גרסה אישית ועכשווית של מבנה מגורים פרטי בעל רוח התקופה המודרניסטית והסגנון הבינלאומי", מספר קדם. ניכר כי התוצאה הסופית של התכנון האדריכלי ותכנון הפנים החדש היא בית פרטי מאופק, תרבותי, בעלת קנה מידה אנושי ובעל חללים אנושיים המרכיבים סכמה מהודקת ובהירה, חפה מקישוטיות יתר ומפטפטת עיצובית. היא בעלת ניקיון וצמצום – הן רעיוני והן צורני – המשקף ערכים ארכיטקטוניים ואף ערכים חברתיים שקשה למצוא בתקופתנו. ■



יצירת סכמה מהודקת ובהירה, חפה מקישוטיות יתר ומפטפטת עיצובית