

400m<sup>2</sup>  
— N —  
APARTMENT —

design by PITSOU KEDEM  
architect in charge RAN M.BROIDES  
lighting design ORLY AVRON ALKABES  
TEXT PITSOU KEDEM || PHOTOS AMIT GERON

Το οροφδιαμέρισμα βρίσκεται  
σε έναν από τους πολυτελείς πύργους  
που κατασκευάστηκαν πρόσφατα γύρω  
από την ακτογραμμή του Τελ Αβίβ.

The apartment is located in one of the  
luxury towers, recently constructed  
along Tel Aviv's beachfront.





Μέσω του γυάλινου περιβλήματός του, απολαμβάνει εκπληκτική πανοραμική θέα στο πάρκο Charles Clore και το αρχαίο κάστρο της Γιάφα, με κορύφωση τις μυριάδες αποχρώσεις γαλάζιου της Μεσογείου θάλασσας.

Η διαμόρφωση της κάτοψης, που καταλαμβάνει ολόκληρο τον όροφο, οργανώνεται γύρω από τον πυρήνα του κτιρίου, δημιουργώντας μια κυκλική ροή γύρω από αυτόν.

Η σημαντικότητα του αστικού τοπίου καθορίζει ουσιαστικά το σχεδιασμό. Έτσι, η περιμετρική θέα παραμένει απρόσκοπτη από κάθε χώρο προς την εξωτερική γυάλινη πλευρά.

Through its glass curtain wall it enjoys spectacular panoramic views to the Charles Clore Promenade and Jaffa's ancient Kasbah, culminating in the myriad shades of blue of the Mediterranean Sea.

The arrangement of the plan covering the entire floor area is organized around the core of the building, inviting a circular flow around it.

The importance of the urban landscape clearly defines the design process.

Thus, the perimeter view remains unobstructed from every space towards the external glass side.





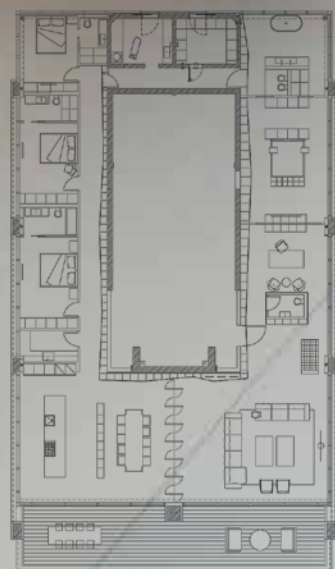
Σε όμορφη αντίθεση με τις γυάλινες επιφάνειες, η εσωτερική περιμετρική ξύλινη επένδυση και τα ασυνεχή γραμμικά σιδερένια στοιχεία της υπονομεύουν τη συνηθισμένη ορθογώνια γραμμικότητα, ενώ καθορίζουν την κυκλοφορία γύρω από ένα διπλό κυκλικό σχηματισμό.

Το χολ εισόδου βλέπει στο βεστιάριο με κρυφό wc, πίσω από το οποίο βρίσκεται ένα γραφείο, ενώ ανοίγει προς το μεγάλο, ενιαίο χώρο που περιλαμβάνει το καθιστικό με τζάκι ενσωματωμένο στην ξύλινη περιμετρική επένδυση, την τραπεζαρία και την κουζίνα, καθώς και την ευρύχωρη βεράντα με ξύλινο deck και γυάλινο παραπέτο.

In a beautiful contrast with the glass surfaces, the internal wooden perimeter cladding and its discontinuous linear iron elements undermine the predictable orthogonal linearity, while determining the circulation around a bicircular scheme. The entrance hall containing a cloakroom with a hidden WC behind which is the study, opens towards the large unified space comprising of the sitting area with a fireplace embedded in the wooden perimeter cladding, the dining area and the kitchen, as well as a spacious veranda with wooden deck and glass parapet.















Οι κοινόχρηστοι χώροι οριοθετούνται από τη μια πλευρά με περιστρεφόμενες γυάλινες πόρτες με λεπτό σιδερένιο σκελετό και ύψος από το δάπεδο ως την οροφή και από την άλλη μια γυάλινη βιβλιοθήκη που αντανακλά τις θαλασσινές αποχρώσεις στο εσωτερικό. Το master υπνοδωμάτιο με ένα μεγάλο en-suite λουτρό βρίσκεται τοποθετημένο πίσω από το γραφείο. Οι υπόλοιποι ιδιωτικοί χώροι - ακόμα τρία μεγάλα υπνοδωμάτια en-suite, ένα κοινόχρηστο λουτρό και πολλοί αποθηκευτικοί χώροι - τοποθετούνται στην εξωτερική περίμετρο του διαμερίσματος, αφήνοντας το διάδρομο κυκλοφορίας ανεμπόδιστο και τη θέα στο αστικό τοπίο ως απόδειξη της αρμονικής ένταξης του διαμερίσματος σε αυτό. ▣

The communal areas are marked out on the one side by a wall of pivoting glass doors with thin metal frames and on the other by a transparent glass display/bookshelf unit that reflects the sea hues to the interior. The master bedroom with a large en-suite bathroom is situated behind the study. The remaining private areas - three large en-suite bedrooms, a communal bathroom -and many storage spaces - are tucked -into the apartment's external perimeter, leaving the circulation free-flowing and the views towards the urban landscape as proof of the apartment's assimilation within it. ▣